

aip@skyguide.ch

TEL: 043 931 61 68

AFTN: LSSAYOYX

Schweiz  
Svizzera

Suisse  
Switzerland

skyguide

AIP Services

CH-8602 WANGEN BEI DÜBENDORF

VFR  
Manual

SUP 006/2025

Effective date:  
25 DEC 2025

## World Economic Forum Davos 2026

Folgende SUPPLEMENT Seiten sind im VFR Manual **einzufügen**:

Les pages SUPPLEMENT suivantes sont à **insérer** dans le VFR Manual:

Le pagine SUPPLEMENT seguenti devono essere **introdotte** nel VFR Manual:

**Insert** the following SUPPLEMENT pages in VFR Manual:

Seite:  
Page:  
Pagine:  
Page:

gültig bis:  
valable jusqu'au:  
valido fino:  
valid to:

VFR SUPPLEMENT 1/2 (DE)

2026 JAN 25, 1600 UTC

VFR SUPPLEMENT 3/4 (DE)

2026 JAN 25, 1600 UTC

VFR SUPPLEMENT 5/6 (EN)

2026 JAN 25, 1600 UTC

VFR SUPPLEMENT 7/8 (EN)

2026 JAN 25, 1600 UTC

VFR SUPPLEMENT 9/10 (CHARTS)

2026 JAN 25, 1600 UTC

Alle **zur Zeit gültigen** SUP-Blätter sind in der **CHECK LIST** des VFR Manual mit **S** gekennzeichnet.

Toutes les pages **SUP en vigueur** du VFR Manual sont désignées par un **S** dans la **CHECK LIST**.

Tutte le pagine **SUP attualmente in vigore** sono contrassegnate da una **S** sulla **CHECK LIST** del VFR Manual.

All **SUP** pages **currently in force** are marked with a **S** on the **CHECK LIST** of VFR Manual.

## 1 TEMPO LSR90

### 1.1 Vorübergehendes Flugbeschränkungsgebiet (TEMPO LSR90) Davos

Im **Januar 2026** findet in **Davos** das **World Economic Forum 2026** (WEF 26) statt.

Der Bundesrat hat die Benützung des nachfolgend beschriebenen Luftraums für die Zivilluftfahrt eingeschränkt:

**Horizontale Ausdehnung:**

Zentrum Davos 46° 48' 53" N / 009° 50' 58" E,  
Radius 25 NM nur über Schweizerischem Hoheitsgebiet (inklusive Fürstentum Liechtenstein).

**Vertikale Ausdehnung:**

TEMPO LSR90: GND bis FL195.

### 1.2 Kontrollzone (CTR) Davos

**Horizontale Ausdehnung:**

Zentrum Davos 46° 48' 53" N / 009° 50' 58" E, Radius 2.7 NM.

**Vertikale Ausdehnung:**

GND bis 7500 ft AMSL.

**Luftraumklasse:** Delta.

**Kontrollinstanz:** Davos Tower 120.425 MHz.

Kartenausschnitt: siehe § 10.

### 1.3 Zeitdauer TEMPO LSR90 und CTR Davos (Änderungen per NOTAM möglich; CTR und LSR unabhängige Aktivierungszeiten möglich).

Freitag,	16.01.2026 / 0900 UTC bis 1600 UTC (Training Luftwaffe)
Montag,	19.01.2026 / 0700 UTC bis Samstag 24.01.2026 / 1600 UTC (durchgehend H24)

### 1.4 Regeln innerhalb des Flugbeschränkungsgebietes (R-Area) für VFR Operationen

Für den Einflug in das Flugbeschränkungsgebiet ist eine Einflugerlaubnis (Clearance) von MIL RADAR (134.275 MHz) notwendig.

Alle eingesetzten Luftfahrzeuge müssen mit einem funktionierenden VHF Funkgerät und einem Transponder Mode S mit Höhenübermittlung ausgerüstet sein.

MIL Radar bietet allen Luftfahrzeugen soweit möglich Alarm- und Fluginformationsdienst an.

Bei Ausbildungsflügen mit Flugschülern muss sich ein lizenzierte(r) Fluglehrer an Bord befinden.

Für alle Flüge innerhalb des Flugbeschränkungsgebietes besteht eine Flugplanpflicht gemäss VFR Manual Switzerland VFR RAC 4-2.

Gesuche für Flüge von/nach Bad Ragaz (LSZE), Balzers (LSXB) und Untervaz (LSXU) können nur für auf diesen Plätzen stationierte Luftfahrzeuge gestellt werden.

Im Bereich Samedan, Bad Ragaz und Balzers ist mit vermehrtem Lokalverkehr (Motorflugzeuge, Segelflugzeuge und Helikopter) zu rechnen, welcher nicht auf der Frequenz von MIL Radar ist. Dieser befindet sich in der FIZ LSZS oder auf MAX 2000 ft AGL oder 3000 ft AMSL (je nachdem, welches die höhere Obergrenze ergibt) in Bad Ragaz/Balzers.

Transitflüge gemäss VFR sind nur auf den nachfolgend beschriebenen Routen für An- und Abflüge von und nach Samedan (LSZS) und St. Moritz Heliport (LSXM) gestattet. Der Gebirgslandeplatz Arosa ist geschlossen.

Maximal erlaubte Flughöhe: 10'000 ft AMSL:

Route A: Buchs - Landquart - Chur - Bonaduz - Thusis - Tiefencastel - Julierpass - Samedan  
Route B: Flums - Landquart - Chur - Bonaduz - Thusis - Tiefencastel - Julierpass - Samedan  
Route C: Ilanz - Bonaduz - Thusis - Tiefencastel - Julierpass - Samedan  
Route D: Splügenpass - Thusis - Tiefencastel - Julierpass - Samedan

Maximal erlaubte Flughöhe: *13'000 ft AMSL*:

Route E: Sta Maria - Zernez - Samedan

Route F: Martina - Zernez - Samedan

DCT Route: Malojapass - Samedan

DCT Route: Berninapass - Samedan

Die Routen gelten jeweils in beide Richtungen.

Durchflüge zu anderen Flugplätzen werden nicht bewilligt.

Durchflüge bei Nacht nach Sichtflugregeln (NVFR) sind verboten.

Die Frequenz 130.205 MHz steht während dem WEF für Blind transmissions im LR G/E ausserhalb der LSR auf der Route Zürich - Davos - Zürich zur Verfügung.

## 1.5 Regeln innerhalb des Flugbeschränkungsgebietes (R-Area) für IFR Operationen

Flüge innerhalb des Flugbeschränkungsgebietes gemäss Instrumentenflugregeln (IFR) sind nur für Z- und Y- Flugpläne von und nach Samedan (LSZS) zulässig. Für solche Flüge gelten gesonderte Verfahren.

Siehe AIRAC Supplement 008/2025 sowie NOTAM.

## 2 Flugbeschränkungsgebiete der Nachbarländer

Für Flugbeschränkungsgebiete der Nachbarländer sind einzig die offiziellen Publikationen der entsprechenden Staaten rechtsgültig.

## 3 Grundsätzliche Regeln

**Kurzfristige Einschränkungen können von der Luftwaffe jederzeit angeordnet werden.**

Auch ausserhalb des Flugbeschränkungsgebiets besteht intensiver militärischer Flugverkehr.

Der Luftraum Charlie beginnt während der gesamten Aktivierungszeit über den Alpen analog MIL ON ab FL130.

Alle Luftfahrtpublikationen - insbesondere zusätzliche NOTAMs - sind genau zu studieren und zu beachten. Anweisungen der Kontrollinstanzen sind genau zu befolgen.

## 4 Funkausfall

Bei Funkausfall vor dem Einflug in das Flugbeschränkungsgebiet darf ungeachtet einer bereits erhaltenen Freigabe **nicht** in diesen Luftraum eingeflogen werden.

Bei Funkausfall innerhalb des Flugbeschränkungsgebietes muss der Flug gemäss der zuletzt erhaltenen und bestätigten Freigabe unter Einhaltung von VMC fortgesetzt werden.

In beiden Fällen ist der dafür bestimmte Transpondercode 7600 einzuschalten.

## 5 Akkreditierung

**Für sämtliche VFR Flüge innerhalb des Flugbeschränkungsgebietes ist eine Akkreditierung des Luftfahrzeuges wie auch der Besatzung notwendig.**

Die Akkreditierungsgesuche sind **vom 07.01.2026 bis spätestens 24 Stunden vor EOBT (72 Stunden vor EOBT für Flüge vom Montag 19.01.2026)** an die Bewilligungsinstanz (PPR-Stelle, siehe § 7) zu stellen.

Zusammen mit dem Gesuch ist eine Kopie des Passes oder der Identitätskarte einzureichen.

Es ist das offizielle Gesuchsformular zu verwenden, welches auf den Homepages des BAZL ([www.bazl.admin.ch](http://www.bazl.admin.ch)) sowie der Swiss Helicopter AG ([www.swisshelicopter.ch](http://www.swisshelicopter.ch)) verfügbar ist.

## 6 Bewilligungen

Für sämtliche VFR Flüge muss das "Gesuchsformular Fluganzeige" eingereicht werden. Dieses ist auf den Homepages des BAZL sowie der Swiss Helicopter AG verfügbar.

Das "Gesuchsformular Fluganzeige" muss für Flüge von und nach Davos spätestens 24 Stunden vor EOBT an die Bewilligungsinstanz (PPR-Stelle, siehe § 7) übermittelt werden. Für alle anderen VFR Flüge gilt eine Vorlaufzeit von 2 Stunden vor EOBT.

Spätestens 2 Stunden vor EOBT muss ein bestätigter ATC Flugplan vorliegen.

Etwa 30 Minuten vor EOBT ist die Bewilligungsinstanz (PPR-Stelle, siehe § 7) telefonisch zu kontaktieren. Diese gibt den Entscheid bekannt und übermittelt für bewilligte Flüge eine Missionsnummer und einen Transpondercode.

### 6.1 Flüge nach / von Davos

Für Flüge nach Davos sind ATC Flugpläne wie folgt zu ergänzen:

- Feld 16 (DESTINATION AERODROME): LSMV

Für Flüge von Davos sind ATC Flugpläne wie folgt zu ergänzen:

- Feld 13 (DEPARTURE AERODROME): LSMV

Direkte Flüge vom Ausland nach Davos und von Davos direkt ins Ausland sind verboten. Solche Flüge müssen via einen schweizerischen Zollflugplatz erfolgen; die notwendigen Zollformalitäten sind zu erledigen.

### 6.2 Spezielle Flüge

Für spezielle Flüge (Lawinensprengung etc.) besteht für akkreditierte Piloten/Luftfahrzeuge die Möglichkeit, kurzfristig bei der Bewilligungsinstanz (PPR-Stelle, siehe § 7) eine Genehmigung zu beantragen. Die Bewilligungsinstanz entscheidet so schnell wie möglich und übermittelt für akzeptierte Flüge eine Missionsnummer und einen Transpondercode.

## 7 Bewilligungsinstanz (PPR-Stelle) für Akkreditierung und Fluganzeige

Luftwaffe

E-Mail: [ppr.lw@vtg.admin.ch](mailto:ppr.lw@vtg.admin.ch)

Akkreditierungsgesuche und Fluganzeigen werden ausschliesslich per E-mail entgegengenommen. Grösse der Attachements möglichst gering halten.

- Telefon +41 (0) 58 460 38 61 (nur für Auskünfte - es werden keine telefonischen Gesuche entgegengenommen - Ausnahme siehe § 6.2 / Spezielle Flüge).

Die Bewilligungsinstanz ist zu folgenden Zeiten erreichbar:

- 07.01.2026 - 15.01.2026 (Werktage) von 0800 bis 1000 und 1300 bis 1500 UTC
- 16.01.2026 von 0800 bis 1600 UTC
- 19.01.2026 - 23.01.2026 von 0515 bis 2100 UTC
- 24.01.2026 von 0515 bis 1600 UTC / respektive bis zur Aufhebung des Flugbeschränkungsgebiets durch die Luftwaffe nach Beendigung des WEF 2026.

## 8 Hängegleiter, Gleitschirme, Deltasegler und Fluggeräte dieser Art (Drohnen; Modellflugzeuge)

Aktivierung Luftraumsperrung für **Drohnen LSR95**: Freitag, 16.01.2026 / 0900 UTC **durchgehend** bis Samstag, 24.01.2026 / 1600 UTC (siehe [www.map.geo.admin.ch](http://www.map.geo.admin.ch) - Einschränkungen für Drohnen).

Einschränkungen für **Hängegleiter** und andere Luftfahrzeuge gemäss VLK Art. 1 (Hängegleiter ohne Antrieb oder mit elektrischem Antrieb, Drachen, Drachenfallschirme, Fesselballone, Fallschirme) gelten während der Aktivierungszeiten der LSR90 nur innerhalb der publizierten Lufträume "Hängegleiter/ Drohnen" gemäss Publikation NOTAM und [www.shv-fsvl.ch](http://www.shv-fsvl.ch) (Hängegleiterverband). Ausserhalb dieser Zonen gelten keine Einschränkungen (über schweizerischem Territorium).



**9      Abfangverfahren**

Die im VFR Manual Schweiz (VFR RAC 4-5-8/9/10/11) publizierten Abfangverfahren sind gültig.

**10     Karten**

siehe letzte Seiten.

**1 TEMPO LSR90****1.1 Temporary restricted area (TEMPO LSR90) Davos**

The **2026 World Economic Forum** will be held in **Davos** in **January 2026** (WEF 26).

The Federal Council has imposed restrictions on the use by civilian flights of the following airspace:

**Horizontal extent:**

A radius of 25 NM around Davos 46° 48' 53" N / 009° 50' 58" E, above Swiss territory only (including the Principality of Liechtenstein).

**Vertical extent:**

TEMPO LSR90: GND to FL195.

**1.2 Davos Control Zone (CTR)****Horizontal extent:**

Centre Davos 46° 48' 53" N / 009° 50' 58" E, Radius 2.7 NM.

**Vertical extent:**

GND to 7500 ft AMSL.

**Airspace class:** Delta.

**Controlling unit:** Davos Tower 120.425 MHz.

Chart: see section 10 below.

**1.3 Activation Times of TEMPO LSR90 and CTR Davos (changes possible by NOTAM, activation times of CTR and LSR may be different).**

Friday,	16.01.2026 / 0900 UTC until 1600 UTC (Training day Swiss Air Force)
Monday,	19.01.2026 / 0700 UTC until Saturday 24.01.2026 / 1600 UTC (H24)

**1.4 Rules applicable within the restricted area (R-Area) for VFR operations**

Any aircraft planning to fly into the restricted area may only do so with prior clearance from MIL RADAR (134.275 MHz).

All aircraft must be equipped with a working VHF radio and a transponder Mode S with altitude encoding.

MIL Radar will offer alerting and flight information services as far as practicable to all aircraft.

All training flights with student pilots must have a licensed flying instructor on board.

All flights which intend to use the restricted area shall submit a flight plan in accordance with VFR Manual Switzerland VFR RAC 4-2.

Requests for flights to or from Bad Ragaz (LSZE), Balzers (LSXB) and Untervaz (LSXU) may only be submitted by aircraft stationed at these aerodromes.

In the area of Samedan, Bad Ragaz and Balzers, local traffic (airplane, helicopters and gliders) not in contact with MIL radar, must be expected at all times. This traffic must be expected within the FIZ Samedan or in the area of Bad Ragaz/Balzers up to MAX 2000 ft AGL or 3000 ft AMSL, whichever is higher.

VFR Transit flights to and from Samedan (LSZS) and St. Moritz Heliport (LSXM) may only use the VFR routes described below. Mountain landing site Arosa is closed.

Maximum altitude permitted: 10'000 ft AMSL:

Route A: Buchs - Landquart - Chur - Bonaduz - Thusis - Tiefencastel - Julierpass - Samedan  
Route B: Flums - Landquart - Chur - Bonaduz - Thusis - Tiefencastel - Julierpass - Samedan  
Route C: Ilanz - Bonaduz - Thusis - Tiefencastel - Julierpass - Samedan  
Route D: Splügenpass - Thusis - Tiefencastel - Julierpass - Samedan

Maximum altitude permitted: *13'000 ft AMSL*:

Route E: Sta Maria - Zernez - Samedan

Route F: Martina - Zernez - Samedan

DCT Route: Malojapass - Samedan

DCT Route: Berninapass - Samedan

All routes may be used in both directions.

No flights will be permitted to pass through this restricted area to reach airports and aerodromes outside of the restricted area.

Night visual flight rules (NVFR) flights through this restricted area will not be permitted.

Outside the LSR in airspace G/E the frequency 130.205 MHz is available for blind transmissions on the routing Zurich - Davos - Zurich.

## 1.5 Rules applicable within the restricted area (R-Area) for IFR operations

Flights within the restricted area operating under instrument flight rules (IFR) are only permitted for air traffic with DEP / DEST Samedan (LSZS) with Z- or Y- flight plans. Special procedures apply for those flights.

See AIRAC Supplement 008/2025 and NOTAM.

## 2 Restricted areas of the neighbouring countries

Only the official publications of the corresponding States shall be legally valid with regard to restricted areas of the neighbouring countries.

## 3 General Rules

**Short term restrictions may be imposed by the Swiss Air Force at any time.**

Additional intense MIL flying activities will be performed outside the restricted area as well.

Airspace class Charlie over the Alps begins at FL130 during the whole activation time, similarly to MIL ON.

All aeronautical publications - NOTAMs in particular - must be carefully studied and their provisions precisely observed. All instructions by ATC and other control authorities must be precisely followed.

## 4 Radio Failure

Any flight planning to enter the restricted area whose radio fails before such entry **may not** enter the restricted area, even if it has already been cleared to do so.

In the event of a radio failure within the restricted area, the flight must continue in accordance with the last clearance received and confirmed.

In both cases, the transponder code 7600 shall be activated.

## 5 Accreditation

**All VFR flights within the restricted area must obtain accreditation for the aircraft and its crew.**

Accreditation request forms must be submitted to the Movement Coordination Cell (PPR unit, see section 7 below) **from 07.01.2026 at the latest 24 hours before EOBT (72 hours before EOBT for flights on Monday 19.01.2026).**

The accreditation request must be accompanied by copies of the crew's passports or identity cards.

All accreditation requests must be submitted using the official request form, which can be found on the homepages of the FOCA ([www.foca.admin.ch](http://www.foca.admin.ch)) and Swiss Helicopter AG ([www.swisshelicopter.ch](http://www.swisshelicopter.ch)).

## 6 Authorisations

For all VFR flights a flight announcement request form has to be submitted using the official request form. The flight announcement request form can be found on the homepages of the FOCA and Swiss Helicopter AG.

Any request for a flight to or from Davos must be submitted to the Movement Coordination Cell (PPR unit, see section 7 below) 24 hours at the latest before EOBT. For all other VFR flights 2 hours at the latest before EOBT.

The confirmed ATC flight plan must be available 2 hours before EOBT at the latest.

About 30 minutes before EOBT, the Movement Coordination Cell must be contacted by phone (PPR unit, see section 7 below).

The PPR unit will communicate the final decision on whether the route can be used and, if such use is approved, will issue the flight with a mission number and transponder code.

### 6.1 Flights to and from Davos

Flights to Davos shall submit their ATC flight plans as follows:

- Field 16 (DESTINATION AERODROME): LSMV

Flights from Davos shall submit their ATC flight plans as follows:

- Field 13 (DEPARTURE AERODROME): LSMV

Direct flights to Davos from outside Switzerland and from Davos with destination outside Switzerland are not allowed. Such flights must land at a customs-airport in Switzerland first to complete the requisite customs formalities.

### 6.2 Special flights

Special flights (avalanche blasting, etc) with accredited pilots and aircraft may request authorisation at short notice from the Movement Coordination Cell (PPR unit, see section 7 below). The authorising body will make a decision as swiftly as possible and communicate a mission number and transponder code for approved flights.

## 7 Movement Coordination Cell (PPR unit) for requests (accreditation and/or flight announcement)

Swiss Air Force

E-Mail: [ppr.lw@vtg.admin.ch](mailto:ppr.lw@vtg.admin.ch)

Submission of accreditation requests and flight announcement forms by E-mail only. Mind size of documents.

- Phone +41 (0) 58 460 38 61 (for information only - requests will not be accepted by phone. Exceptions for special flights see section 6.2 above).

The Movement Coordination Cell can be reached as follows:

- 07.01.2026 - 15.01.2026 (working days) from 0800 - 1000 and 1300 - 1500 UTC.
- 16.01.2026 from 0800 - 1600 UTC
- 19.01.2026 - 23.01.2026 from 0515 - 2100 UTC
- 24.01.2026 from 0515 - 1600 UTC / or until the lifting of the restricted area by the Swiss Air Force after the end of the WEF 2026.

## 8 Hang gliders, para gliders and similar (drones / model aircraft)

Activation of airspace closure for **drones LSR95**: Friday, 16.01.2026 / 0900 UTC **continuously** until Saturday, 24.01.2026 / 1600 UTC; see [www.map.geo.admin.ch](http://www.map.geo.admin.ch) (restrictions on drones).

Restrictions for **hang gliders** and other aircraft according to VLK Art. 1 (hang gliders without propulsion or with electric propulsion, tethered balloons, parachutes) are only applicable within the published restricted airspace for "hang gliders/drones" during the activation of the LSR90 according to NOTAM and [www.shv-fsvl.ch](http://www.shv-fsvl.ch) (Hang Gliding Association). No restrictions apply outside these zones (over Swiss territory).

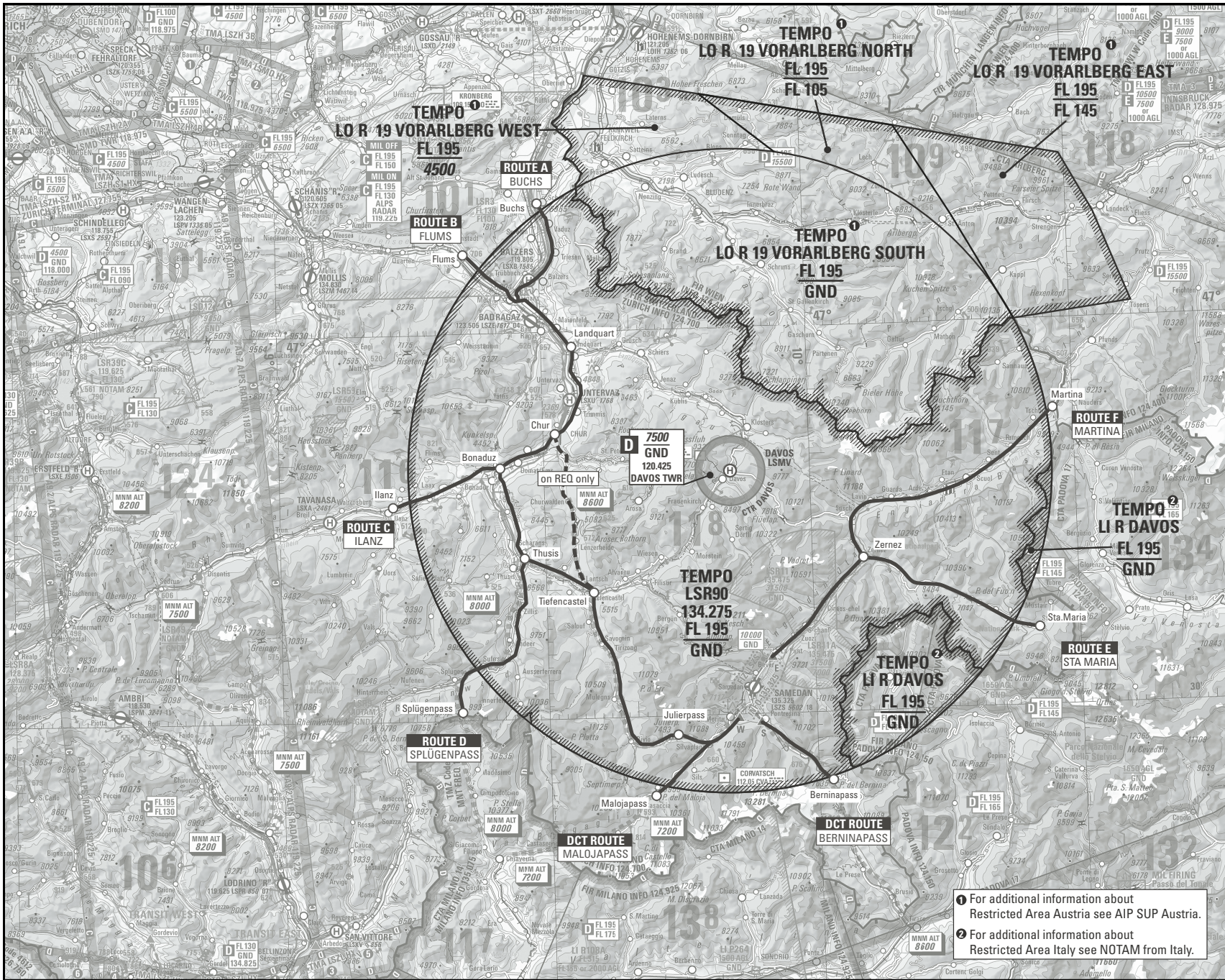
**9 Interception procedure**

The interception procedures published in the VFR Manuel Switzerland (VFR RAC 4-5-8/9/10/11) shall apply.

**10 Charts**

see last pages.







THIS PAGE INTENTIONALLY LEFT BLANK